



**Formentera**  
Illes Balears

# ROUTES VERTES FORMENTERA

# ROUTES VERTES

Edita i publica:

Consell Insular de Formentera

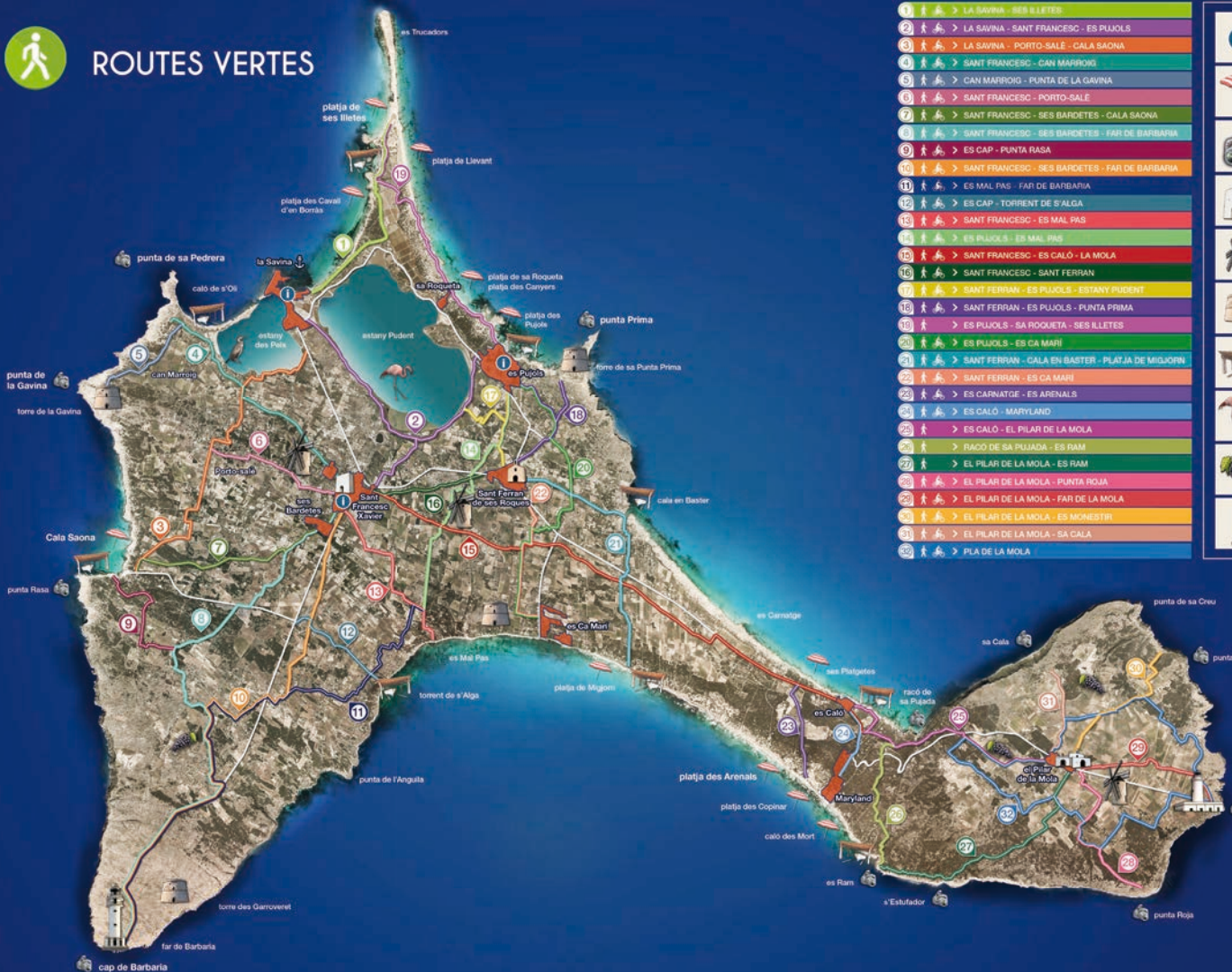
Juliol 2016

Dipòsit legal:

DL F 48-2016



# ROUTES VERTES



- 1 > LA SAVINA - SES ILLETES
- 2 > LA SAVINA - SANT FRANCISCO - ES PUJOLS
- 3 > LA SAVINA - PORTO-SALE - CALA SAONA
- 4 > SANT FRANCISCO - CAN MARROIG
- 5 > CAN MARROIG - PUNTA DE LA GAVINA
- 6 > SANT FRANCISCO - PORTO-SALE
- 7 > SANT FRANCISCO - SES BARDETES - CALA SAONA
- 8 > SANT FRANCISCO - SES BARDETES - FAR DE BARBARIA
- 9 > ES CAP - PUNTA RASA
- 10 > SANT FRANCISCO - SES BARDETES - FAR DE BARBARIA
- 11 > ES MAL PAS - FAR DE BARBARIA
- 12 > ES CAP - TORRENT DE S'ALGA
- 13 > SANT FRANCISCO - ES MAL PAS
- 14 > ES PUJOLS - ES MAL PAS
- 15 > SANT FRANCISCO - ES CALÓ - LA MOLA
- 16 > SANT FRANCISCO - SANT FERRAN
- 17 > SANT FERRAN - ES PUJOLS - ESTANT PUIGENT
- 18 > SANT FERRAN - ES PUJOLS - PUNTA PRIMA
- 19 > ES PUJOLS - SA ROQUETA - SES ILLETES
- 20 > ES PUJOLS - ES CA MARI
- 21 > SANT FERRAN - GALA EN BASTER - PLATJA DE MIGNON
- 22 > SANT FERRAN - ES CA MARI
- 23 > ES CARNATGE - ES ARENALS
- 24 > ES CALÓ - MARYLAND
- 25 > ES CALÓ - EL PILAR DE LA MOLA
- 26 > RAOÍ DE SA PUJADA - ES RAM
- 27 > EL PILAR DE LA MOLA - ES RAM
- 28 > EL PILAR DE LA MOLA - PUNTA ROJA
- 29 > EL PILAR DE LA MOLA - FAR DE LA MOLA
- 30 > EL PILAR DE LA MOLA - ES MONESTR
- 31 > EL PILAR DE LA MOLA - SA CALA
- 32 > PLA DE LA MOLA

	Informació turística Información turística Tourist information office
	Platja Playa Beach
	Vista panoràmica Vista Panoràmica Panoramic views
	Església Iglesia Church
	Molí Molino Mill
	Torre de defensa Torre de defensa Defense tower
	Escars Embarcaderos Quays
	Aïbrament d'aus Observación de aves Birdwatching site
	Explotació vinyícola Explotación vinyícola Winegrowing
	Far Faro Lighthouse





## ROUTES VERTES.

Une île qui ne finit jamais.

Pour les visiteurs, Formentera est synonyme de calme. Formentera signifie changer les priorités, oublier l'agitation des villes, le stress du quotidien et s'adapter à un autre rythme. Découvrir l'île à pied ou à vélo est idéal pour éprouver davantage cette sensation de vivre en prenant son temps. La marche ou le vélo permettent d'accéder à des lieux impossibles à voir depuis la route, d'apprécier l'île depuis un autre point de vue et de **connaître une île plus naturelle et authentique de la manière la plus respectueuse.**

Pour certains, Formentera est une petite île qui peut être parcourue en une matinée en voiture. Ceux qui empruntent ses sentiers, se "laissent porter" par ses chemins et admirent ses paysages à un rythme de croisière savent qu'en réalité c'est une île qui ne finit jamais. Vous êtes invités à parcourir cette Formentera infinie à travers ses 32\* routes vertes, un réseau de plus de 100 kilomètres de chemins, la plupart accessibles à vélo.

Nous vous présentons une synthèse de chacune de ces routes comprenant les principaux points d'intérêt, des données géographiques, les richesses naturelles et le patrimoine.

## SYMBOLES



VUE  
PANORAMIQUE



PARC  
NATUREL



PLAGE



MOULIN



ÉGLISE



SALINES



PHARE



TOUR DE DÉFENSE



FIGUIERS



EMBARCADÈRES



SITE  
ARCHÉOLOGIQUE



OBSERVATION  
D'OISEAUX



BÉTAIL



CARRIÈRE



MUR EN PIERRE  
SÈCHE



EXPLOITATION  
VITICOLE

## 1

## LA SAVINA - SES ILLETES



50 min



15 min



- DISTANCE : 3.400 m.
- DÉNIVELÉS : 4 m.
- DIFFICULTÉ : Facile
- LIENS : 19
- POINTS D'INTÉRÊT :



Cet itinéraire part de la commune portuaire de La Savina et il est orienté sur l'ancienne production de sel de l'île. Le départ se fait aux salines, principale source de revenus de Formentera avant le développement du tourisme. Le parcours se poursuit par Sa Sequí, le canal permettant aux eaux stagnantes de la lagune d'Estany Pudent d'arriver à la mer. Il continue sur le chemin de Sa Guia offrant un paysage de sables, arbustes caractéristiques de l'île, de végétation dunaire et d'eau turquoise. On peut observer également le Molí de Sal, où était chargée la production de sel.



Cavall d'en Borràs est la première plage de l'itinéraire. Ses eaux cristallines lui donnent un aspect de piscine naturelle. On trouve ensuite la célèbre plage de Ses Illetes, qui tient son nom de ses petites îles. Il est possible de poursuivre la marche jusqu'à Es Trucadors, la longue bande de sable où se rejoignent les faces est et ouest de l'île. Ce chemin alterne passerelle en bois, sable et rochers, avec la mer des deux côtés. À la fin de la randonnée on aperçoit l'île voisine de S'Espalmador, prolongement naturel de Formentera.



85 min



30 min



- DISTANCE : 5.600 m.
- DÉNIVELÉS : 23 m.
- DIFFICULTÉ : Facile
- LIENS: 17
- POINTS D'INTÉRÊT :



Au départ du port de La Savina, cet itinéraire fait le tour de la grande lagune salée connue sous le nom d'Estany Pudent. Il permet de découvrir Ses Salines, des salines présentant des tons roses et violets, surtout en été. Faisant partie du patrimoine culturel de Formentera, elles constituaient la seule industrie de l'île avant le développement du tourisme.

L'itinéraire emprunte le chemin d'Es Brolls, un lieu de randonnée exceptionnel qui longe une grande partie du lac. Comme son nom l'indique, il contient des jets d'eau douce souterrains qui permettent le développement d'une végétation idéale pour les nids d'oiseaux. En hiver, on y observe souvent des flamands roses, des hérons cendrés et des canards colverts. Dans cet environnement singulier, les joncs, roseaux et autre flore d'eau douce se mêlent à une végétation adaptée au milieu salin, créant de véritables marais.

Ce parcours circulaire permet d'accéder à la commune côtière d'Es Pujols et à la principale ville de Formentera, Sant Francesc Xavier, en faisant un crochet.

### 3 LA SAVINA - CALA SAONA

 95 min  35 min



- DISTANCE : 5.500 m.
- DÉNIVELÉS : 52 m.
- DIFFICULTÉ : Moyenne
- LIENS : 4, 6, 7
- POINTS D'INTÉRÊT :



Ce trajet relie directement La Savina à Cala Saona en traversant la zone de Porto-salè. Il commence par longer l'Estany des Peix, une petite lagune possédant un accès étroit à la mer par lequel entrent des bateaux à faible tirant d'eau qui mouillent sur le lac. C'est un paysage maritime typique de l'île, également idéal pour la pratique de sports nautiques tels que le canoë-kayak ou la voile. Le parcours traverse ensuite un environnement rural formé de champs, de murs en pierre sèche et de maisons typiques. À mesure que votre destination est proche, elle vous surprend avec des vues exceptionnelles depuis les falaises et se termine à Cala Saona, une baie naturelle entourée de falaises sous lesquelles se trouvent de nombreuses cales de halage bien conservées. Le contraste entre la roche rougeâtre et le bleu turquoise de la mer est saisissant.

Une suggestion pour terminer la randonnée : admirer le coucher de soleil depuis Cala Saona. Lorsque le ciel est dégagé, on peut voir la Péninsule ibérique.





60 min



20 min



- DISTANCE : 3.900 m.
- DÉNIVELÉS : 39 m.
- DIFFICULTÉ : Facile
- LIENS : 3, 5
- POINTS D'INTÉRÊT :



Ce parcours paisible permet de rejoindre le centre d'interprétation de Can Marroig depuis la commune de Sant Francesc Xavier, principale ville de l'île. Depuis le point de départ à l'avenue de Porto-salè, on rejoint l'Estany des Peix. Ce petit lac, relié à la mer par un canal étroit, est parfait pour la pratique et l'apprentissage des sports nautiques. Il compte également de petites plages aux eaux peu profondes, dont la température est assez chaude, car supérieure à celle de la mer. Il s'agit d'un endroit idéal pour passer un après-midi à la plage avec des enfants.

Le chemin se poursuit le long du lac et jusqu'à Can Marroig. Le Majorquin Antoni Marroig racheta cet édifice à la fin du XIXe siècle et y implanta des systèmes d'irrigation innovants pour l'époque. Aujourd'hui, il s'agit d'un espace d'information et d'activités pédagogiques pour les visiteurs sur l'environnement naturel protégé. Le réaménagement de la propriété, qui a ouvert ses portes en 2011, a reçu le prix de la Construction durable de Castille-et-León. À l'ombre des pins et des sables, vous pourrez profiter des installations pour vous reposer ou faire un pique-nique en famille.

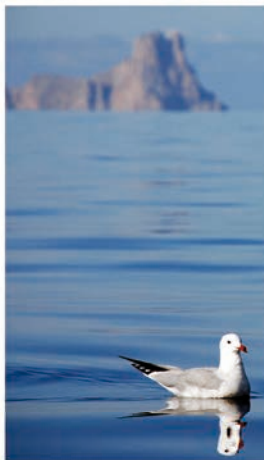
## 5 CAN MARROIG - PUNTA DE LA GAVINA



30 min



10 min



- DISTANCE : 2.000 m.
- DÉNIVELÉS : 9 m.
- DIFFICULTÉ : Facile
- LIENS: 4
- POINTS D'INTÉRÊT :



La route 5 longe une partie de la côte nord-ouest de Formentera, jusqu'à la tour de La Gavina. L'itinéraire débute au Centre d'interprétation de Can Marroig, dans une zone boisée, et se poursuit sur un paysage lunaire.

Ce milieu désertique est ponctué de rochers et de pierres aux formes irrégulières. Il s'agissait autrefois d'une carrière où était extrait le marès, une pierre calcaire utilisée à l'époque pour les constructions de l'île. Le parcours emprunte également une côte escarpée, d'où il est difficile d'accéder à la mer. Il offre des vues imprenables sur l'îlot d'Ibiza Es Vedrà, Es Vedranell et Eivissa.

Le trajet se termine à la Tour de La Gavina, construite entre 1762 et 1763. Il s'agit de l'une des cinq tours de guet de l'île, éléments de l'ancien système défensif. En cas d'attaque depuis la mer, on donnait l'alarme depuis la tour sous forme de feu ou de signaux de fumée.

6

## SANT FRANCESC - PORTOSSALÉ



40 min



15 min



- DISTANCE : 2.300 m.
- DÉNIVELÉS : 20 m.
- DIFFICULTÉ : Moyenne
- LIENS : 3
- POINTS D'INTÉRÊT :



Ce petit itinéraire d'un peu plus de 2 kilomètres emprunte le Jardí de Ses Eres, situé derrière l'église de Sant Francesc Xavier, et passe à côté du vieux cimetière récemment restauré. Il se poursuit par la montée du célèbre chemin de Dalt de Porto-salè, au début duquel se trouvent les moulins de Sa Miranda. Le premier appartient à une propriété privée ; le deuxième, appelé Molí d'En Jeroni, est facile d'accès. Il s'agit de l'un des sept moulins à farine de l'île. Il fut construit à la fin du XVIII<sup>e</sup> siècle et possède une tour très bien conservée. On peut y observer à côté les meules démontées.

Un peu plus en altitude, le chemin offre ensuite de superbes vues sur la lagune d'Estany des Peix et La Savina, l'île d'Eivissa et l'îlot d'Es Vedrà. Il permet de découvrir en partie le milieu rural de Formentera, à travers les maisons et leurs potagers, les vignes, les champs de céréales et les constructions à l'architecture typique de l'île. Ce paisible parcours permet également d'accéder à la mer, car il rejoint la route 3, qui se termine à Cala Saona.

7

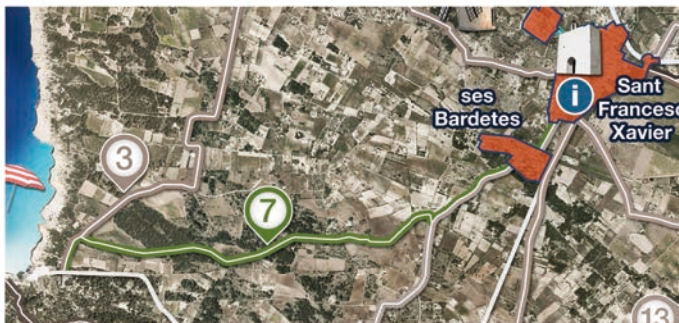
## SANT FRANCESC - SES BARDETES - CALA SAONA



65 min



20 min



- DISTANCE : 3.700 m.
- DÉNIVELÉS : 54 m.
- DIFFICULTÉ : Moyenne
- LIENS: 3, 8, 10
- POINTS D'INTÉRÊT :



Cet itinéraire est le chemin alternatif à la route le plus direct pour rejoindre Cala Saona depuis Sant Francesc Xavier. Au départ de la commune, en direction du sud, se trouve la rue qui mène au village de Ses Bardetes. Le parcours se dirige ensuite vers l'ouest par des chemins de terre, à travers des zones agricoles de potagers, de bois de pins et sables et de champs de culture, pour rejoindre ensuite la plage de Cala Saona. Cette agréable promenade permet d'observer les maisons représentatives de l'architecture traditionnelle et leur environnement délimité par les murs caractéristiques en pierre sèche. Ces murs traditionnels, construits autrefois par les habitants de l'île, avaient plusieurs fonctions : délimiter les terrains, protéger les cultures du vent et constituer une barrière naturelle pour éviter que le bétail ne s'échappe des propriétés. De plus, lorsque les champs étaient préparés pour les cultures, on obtenait des pierres qui servaient à rehausser les murs.

La randonnée se termine à Cala Saona. Sur cette plage, le bleu turquoise intense de l'eau contraste avec la couleur rouge des rochers.

## 8

## SANT FRANCESC - SES BARDETES - FAR DE BARBARIA



- DISTANCE : 9.600 m.
- DÉNIVELÉS : 73 m.
- DIFFICULTÉ : Moyenne
- LIENS : 7, 9, 10, 11
- POINTS D'INTÉRÊT :



La vue d'un paysage presque désertique, d'une route étroite, avec au centre le phare au loin et le bleu de la mer en arrière-plan fait partie de l'imaginaire cinématographique collectif. Cette image du phare du Cap de Barbaria, situé à l'extrême sud-ouest de l'île, fut immortalisée par Julio Medem dans le film "Lucia y el sexo". Au départ de San Francesc, cet itinéraire vous mènera au phare en direction du sud.

Après le village, vous arrivez dans la partie rurale de Formentera, avec ses champs de culture où poussent des amandiers, des figuiers et des vignes, entourés de murs en pierre sèche. Le dernier tronçon traverse une zone boisée puis un paysage aride totalement différent. Le bout d'Es Cap présente un aspect sec et rocheux, avec une végétation de petits buissons composée de romarin, de fenouil et de thym. Étonnamment, ce paysage était auparavant un bois. Il fut détruit par une déforestation massive pour produire du charbon végétal. Le phare se dresse au fond. Une fois là-bas, vous verrez sur votre droite un accès à la célèbre grotte qui apparaît également dans le film de Medem et offre des vues imprenables sur la mer. Lorsque le ciel est dégagé, on peut distinguer les montagnes de la Péninsule ibérique.



30 min



10 min



- DISTANCE : 2.200 m.
- DÉNIVELÉS : 35 m.
- DIFFICULTÉ : Facile
- LIENS: 8
- POINTS D'INTÉRÊT :



Il s'agit du seul parcours sur la partie ouest d'Es Cap. C'est un trajet court qui dévoile de nombreuses facettes de Formentera. Sur une faible distance, deux paysages opposés peuvent être observés : une partie rurale, boisée et intérieure, et une autre rocheuse, aride et maritime.

La première partie de l'itinéraire traverse des champs de culture sèche, la plupart étant destinés à la consommation des familles auxquelles ils appartiennent. Les branches de certains figuiers sont soutenues par des "estalons", un système spécifique du paysage de Formentera ayant pour but de créer de petits espaces d'ombre pour le bétail et de faciliter la cueillette des figes. Par moments, à Es Cap on a la sensation que le temps s'est arrêté juste avant le développement du tourisme. Au cours de l'itinéraire, l'environnement change d'aspect : de la campagne verte aux roches rougeâtres de Punta Rasa. Depuis les falaises escarpées, la vue panoramique est exceptionnelle. On peut y admirer l'îlot d'Es Vedrà et Eivissa, ainsi que Cala Saona sur la droite, avec ses embarcadères typiques et sa plage de sable blanc. Il s'agit d'une promenade pleine de contrastes qui ne vous laissera pas indifférents.

## 10 SANT FRANCESC - SES BARDETES - FAR DE BARBARIA

 165 min  55 min



- DISTANCE : 9.400 m.
- DÉNIVELÉS : 63 m.
- DIFFICULTÉ : Moyenne
- LIENS : 7, 8, 11, 12
- POINTS D'INTÉRÊT :



Cette randonnée d'un peu plus de 9 kilomètres est parallèle à la route qui traverse la paisible région de Can Parra. Au milieu du parcours, l'itinéraire dévie vers l'ancien chemin qui menait à Es Cap et se termine au célèbre phare et à la tour de guet d' Es Garroveret.

Can Parra permet de découvrir l'aspect le plus rural de Formentera, avec les murs en pierre sèche qui délimitent les champs, quelques maisons traditionnelles et de petits troupeaux destinés à l'auto-alimentation des familles. Après avoir traversé la route, vous emprunterez l'ancien chemin d'Es Cap. Ici, vous oublierez parfois l'existence du développement touristique.

Toujours vers le sud, l'itinéraire se poursuit sur la route, où se trouve le site préhistorique d'Es Cap de Barbaria. Tout ce secteur géographique était très densément peuplé durant le Bronze ancien et le Bronze moyen (vers 1600-1000 av. J.C). En témoignent la vingtaine de sites de cette période, dont trois ont été mis à jour. Cap de Barbaria II est le plus étendu. Il s'agit d'une structure au plan complexe, formée par différentes structures alignées. Cap de Barbaria I et III, au contraire, sont des constructions dont le plan est plus simple. Actuellement, ils sont indiqués et peuvent être visités.

## 11 ES MAL PAS - FAR DE BARBARIA

 170 min  60 min



- DISTANCE : 9.700 m.
- DÉNIVELÉS : 94 m.
- DIFFICULTÉ : Moyenne
- LIENS : 8, 10, 12, 13, 14
- POINTS D'INTÉRÊT :



Ce parcours est la troisième possibilité de se rendre au phare d'Es Cap et à la tour de guet d'Es Garroveret. Il part du secteur d'Es Mal Pas, un site très naturel, puis passe à travers les bois de pins et de sables, zigzaguant entre les murs en pierre sèche. Au tout début de la randonnée, vous traverserez le Torrent de S'Alga, une ravine naturelle qui mène les eaux de pluie à la mer. Il s'agit d'un lieu très spécial, avec les anciennes cales de halage, déclarées Biens d'intérêt culturel, et les branches nues de sables sur lesquelles on laisse sécher le poisson, avant l'élaboration du "peix sec". Le site offre également une superbe vue sur La Mola et la côte de Migjorn.

L'itinéraire se poursuit vers le sud, jusqu'à la route. Après avoir traversé la route, vous emprunterez l'ancien chemin d'Es Cap et découvrirez la campagne typique de Formentera : maisons blanches aux petites fenêtres bleues ou vertes, murs de pierre, figuiers, vignes, chèvres et brebis. Le dernier tronçon, par la route, mène au phare d'Es Cap de Barbaria et à la tour de guet sur sa gauche, en passant par les sites préhistoriques.



## 12 ES CAP - TORRENT DE S'ALGA



- DISTANCE : 1.800 m.
- DÉNIVELÉS : 38 m.
- DIFFICULTÉ : Facile
- LIENS : 10, 11
- POINTS D'INTÉRÊT :



Ce trajet de moins de 2 kilomètres, perpendiculaire à la route d'Es Cap, mène à l'un des lieux les moins connus et les plus particuliers de l'île : le Torrent de S'Alga. Au départ du carrefour d'Es Cap, vous suivrez la direction de Camí de Can Parra par un chemin bordé de murs en pierre sèche. Sur ce chemin en zigzag, on a l'impression de découvrir quelque chose de nouveau à chaque virage. Il fonctionne un peu comme un torrent : il est peu pentu mais amène toujours l'eau de pluie vers la mer.

Vous arriverez enfin à Torrent de S'Alga et ses haies de calage bien conservées où les pêcheurs protègent leurs petits bateaux de la pluie et de la mer. Observez dans la pierre les branches de sables sèches dénudées, à côté de la mer. Des poissons y sont accrochés, empalés sur de petites structures en bois. Il s'agit d'une technique traditionnelle utilisée par les pêcheurs pour laisser sécher le poisson et pouvoir ainsi le consommer toute l'année. Une fois séché, le poisson est grillé sur le feu, émietté et conservé dans des bocaux en verre avec de l'huile d'olive. C'est ainsi qu'est élaboré le "peix sec", l'ingrédient phare de la salade paysanne, à déguster dans de nombreux restaurants de l'île.

## 13 SANT FRANCESC - ES MAL PAS



- DISTANCE : 2.800 m.
- DÉNIVELÉS : 31 m.
- DIFFICULTÉ : Facile
- LIENS : 11, 14
- POINTS D'INTÉRÊT :



Ce parcours part de la commune de Sant Francesc Xavier en direction d'Es Mal Pas, par une voie qui, bien que goudronnée, conserve les caractéristiques des anciens chemins : étroit, irrégulier, bordé en grande partie de murs en pierre sèche, longeant des maisons traditionnelles, leurs petits potagers et des champs de culture. Sur le premier tronçon, et à la fin du parcours, avant la zone boisée, on peut observer des figuiers et caroubiers soutenus dont leurs cimes feuillues créent des espaces d'ombre pour le bétail. Il s'agit d'une pratique spécifique de l'île, donnant l'image suggestive d'arbres fonctionnant comme de petites constructions organiques.

Peu avant la fin de l'itinéraire, vous traversez des pinèdes où vous reposer, notamment s'il fait chaud. Le parcours se termine à la plage de Migjorn qui offre des coins tranquilles, même en haute saison. De plus, cette côte du sud est souvent à l'abri du vent qui souffle souvent en direction de l'est pendant l'été. Toute la côte est ponctuée de restaurants de plage où déguster une cuisine typique, basée sur des plats de riz et de poissons. L'île compte également quelques bars de plage emblématiques. C'est le secteur préféré des habitants de l'île.

## 14 ES PUJOLS - ES MAL PAS

 75 min  25 min



- DISTANCE : 4.200 m.
- DÉNIVELÉS : 20 m.
- DIFFICULTÉ : Moyenne
- LIENS : 11, 13, 15, 16, 17
- POINTS D'INTÉRÊT :



Il s'agit du meilleur chemin entre Es Pujols et la plage de Migjorn. En effet, c'est un itinéraire direct et beaucoup plus court que la route. Le parcours débute à Es Pujols, centre touristique de l'île très prisé et très animé, notamment en été. La commune possède de nombreux services touristiques : hôtels, appartements, restaurants et lieux de loisirs, magasins de souvenirs, boutiques de mode, marché hippie etc. Es Pujols compte également une belle plage de sable en forme de coquillage donnant sur de petits îlots. Celle-ci présente aussi de petits tronçons rocheux et des cabanes dotées d'une cale de halage qui lui donnent un aspect pittoresque caractéristique des villages de pêcheurs.

Vous parcourrez ensuite le Cami de Ses Vinyes, qui relie les communes d'Es Pujols et Sant Ferran de ses Roques. Comme son nom l'indique, ce chemin est entouré de vignobles. Vous passerez ensuite par le moulin de Can Teuet, le plus ancien de Formentera, construit en 1773, dont l'existence est attestée dans des documents du XVIII<sup>e</sup> siècle. Vous atteindrez enfin Es Mal Pas, où se trouve la tour de défense d'Es Pi des Català. C'est l'une des cinq tours de guet de l'île. Toutes ont été construites selon la même structure de plan circulaire et deux niveaux, accessibles depuis le deuxième étage pour des questions de sécurité.

# 15 SANT FRANCESC - LA MOLA

 135 min  45 min



## 15 SANT FRANCESC - LA MOLA

 135 min  45 min



- DISTANCE : 9.000 m.
- DÉNIVELÉS : 26 m.
- DIFFICULTÉ : Facile
- LIENS: 14, 16, 20, 21, 22, 23, 25
- POINTS D'INTÉRÊT :



La route 15 relie Sant Francesc Xavier et La Mola. Le parcours débute par l'ancien chemin vers La Mola, parallèle à la route principale. Il est goudronné sur son premier tronçon. Cette randonnée permet d'observer des paysages ruraux typiques : murs en pierre, bétail et figuiers, dont certains de très grande taille. Cette pratique ancestrale a de multiples fonctions : apporter de l'ombre au bétail, empêcher que les branches ne s'enracinent à nouveau, faciliter la cueillette des figues, éviter que les brebis et les chèvres ne puissent atteindre les fruits, rendre la cime du figuier plus résistante face aux forts vents fréquents sur l'île. Le plus grand figuier se trouve à Can Mestre. Il crée sous sa cime un très grand espace soutenu par un système en spirale de bois et de ferrures. Cette structure interne a été analysée par Marià Castelló, architecte de Formentera, en tant que modèle de construction organique et artificiel.

Avant d'arriver à Es Caló, vous avez la possibilité de visiter le *castellum* romain de Can Blai, vestiges d'une construction fortifiée de l'époque romaine. En poursuivant par la route principale, vous arriverez au village de pêcheurs d'Es Caló où vous apprécierez l'ambiance marin. Il est vivement recommandé de se rendre au port naturel. Après Es Caló, la route 15 se termine au début du chemin de Sa Pujada qui mène à El Pilar.

## 16 SANT FRANCESC XAVIER - SANT FERRAN DE SES ROQUES



- DISTANCE : 1.800 m.
- DÉNIVELÉS : 9 m.
- DIFFICULTÉ : Moyenne
- LIENS: 14, 15
- POINTS D'INTÉRÊT :



La route 16 est l'ancien chemin qui relie le plus directement Sant Francesc Xavier et Sant Ferran de ses Roques. Le parcours débute à Sant Francesc, capitale de Formentera, où vous pourrez visiter l'église, le musée ethnologique et des expositions dans la salle municipale "Ajuntament vell" située sur la place même ou à proximité dans le centre Gabrielelet. Cet espace accueille également un marché agricole de fruits et légumes locaux. L'église tient son aspect austère au fait que l'édifice avait, au-delà de son caractère religieux, des fonctions défensives, à une époque où la piraterie était encore bien présente dans les mémoires. Cette commune possède également la petite chapelle de Sa Tanca Vella, datant de 1369.

Vous rejoindrez Sant Ferran de Ses Roques depuis Sant Francesc par le Vell de La Mola, ancien chemin alternatif à la route principale. La randonnée permet d'admirer des paysages typiques du monde rural de l'intérieur de l'île. On peut observer également le moulin de Can Teuet, le plus ancien de Formentera, des éléments d'architecture populaire, des champs de culture et de petits troupeaux. Le parcours se termine à Sant Ferran de Ses Roques, qui compte la plus petite église parmi les trois temples chrétiens de l'île.

## 17 SANT FERRAN - ES PUJOLS - ESTANY PUDENT



35 min



10 min



- DISTANCE : 2.200 m.
- DÉNIVELÉS : 22 m.
- DIFFICULTÉ : Facile
- LIENS : 2, 14
- POINTS D'INTÉRÊT :



Ce parcours reliant les communes de Sant Ferran et Es Pujols peut être emprunté dans les deux sens. À mi-chemin, il est possible d'accéder à la grande lagune d'eau salée appelée Estany Pudent. Cet itinéraire parcourt le sinueux et étroit chemin historique de Ses Vinyes, bordé de murs en pierre sèche de chaque côté. Dans les années soixante-dix, le village de Sant Ferran de Ses Roques était un lieu de référence des hippies et des bohèmes qui se réunissait dans le légendaire Fonda Pepe, encore ouvert actuellement. On retrouve ce caractère libre, créatif et festif sur les marchés artisanaux et artistiques qui se tiennent tous les soirs pendant les mois d'été, sauf le mercredi et le dimanche.

Es Pujols est quant à lui l'endroit le plus touristique de l'île. La commune a su préserver des éléments de son identité de village de pêcheurs, comme les cales de halage et la magnifique plage, où il est recommandé de se revigorer en prenant un bain. Es Pujols, comme Es Arenals, est une des deux plages adaptées aux personnes à mobilité réduite.

Pour compléter cette randonnée, on peut se rendre à l'Estany Pudent, un lieu offrant de très beaux paysages, riche du point de vue ornithologique et parfait pour la marche ou le vélo. À cet endroit, il est possible de rejoindre Sant Francesc Xavier ou La Savina par la route 2.

## 18 SANT FERRAN DE SES ROQUES - ES PUJOLS - PUNTA PRIMA



- DISTANCE : 2.600 m.
- DÉNIVELÉS : 28 m.
- DIFFICULTÉ : Facile
- LIENS : 20
- POINTS D'INTÉRÊT :



Ce sentier parcourt principalement l'espace commercial traditionnel de Sa Punta, la pointe située entre l'extrémité de la longue plage de Llevant et la côte de Tramuntana. Il s'agit d'un itinéraire possédant deux variantes. La première relie les communes de Sant Ferran et Es Pujols en empruntant le tronçon final de la route 20, tandis que la seconde option est la seule qui vous mène à la tour de guet de Punta Prima. Le départ s'effectue dans la commune de Sant Ferran, où vous pouvez visiter la place principale et l'église. Un chemin intérieur paisible, bordé de murs en pierre délimitant les terrains et les champs, vous mènera à Es Pujols. En prenant l'itinéraire bis qui mène au petit bourg côtier d'Es Pujols, vous apprécierez la superbe plage, le front de mer avec ses nombreux restaurants ainsi que les petits étals qui s'y installent en fin d'après-midi. Pour reprendre le chemin vers la tour, il faudra retourner sur vos pas jusqu'à l'intersection. La tour de défense de Punta Prima est une fortification construite entre 1762 et 1763. Elle surplombe toute la partie nord de l'île. Pour terminer ce parcours, nous vous suggérons de marcher jusqu'à l'extrémité de Punta Prima : vous trouverez sous vos pieds un terrain rocheux insolite, aux formes et aux profils curieux, amusants à découvrir. Vous serez impressionné par les vues exceptionnelles depuis les falaises imposantes de Punta Prima.



## 19 ES PUJOLS - SES ILLETES



- DISTANCE : 4.600 m.
- DÉNIVELÉS : 5 m.
- DIFFICULTÉ : Difficile
- LIENS : 1
- POINTS D'INTÉRÊT :



La zone d'Es Trucadors, au nord de l'île, est une longue bande de sable qui devient de plus en plus étroite du sud au nord. Côté est, on y trouve la plage de Levante, et côté ouest, Ses Illetes et Es Cavall d'en Borràs. Cette balade de plus de quatre kilomètres vous permettra de découvrir ces lieux. La plage de Levante, jalonnée de petites surfaces rocheuses, est entièrement recouverte de sable blanc et fin. Pendant la période estivale, il est habituel que les vents dominants viennent de l'est. La mer peut alors présenter une houle plus ou moins forte en fonction de l'intensité du vent. Illetes est cependant protégé par les dunes et ses eaux sont généralement miroitantes et étincelantes, parsemées de petits îlots desquels elle tient son nom.

Situé à l'intérieur du parc naturel de Ses Salines, cet espace bénéficie d'une grande protection environnementale et ne compte aucune construction, à l'exception de quelques baraques sur la plage. Le site se trouve pratiquement à l'état sauvage. Levante et Illetes étant très peu éloignées, il est possible, en allant vers le nord et en se plaçant au milieu, d'admirer les deux plages en même temps. Une autre île semi-déserte et tout aussi resplendissante qu'Illetes, S'Espalmador, se trouve à environ 50 mètres de là.

## 20 ES PUJOLS - ES CA MARÍ



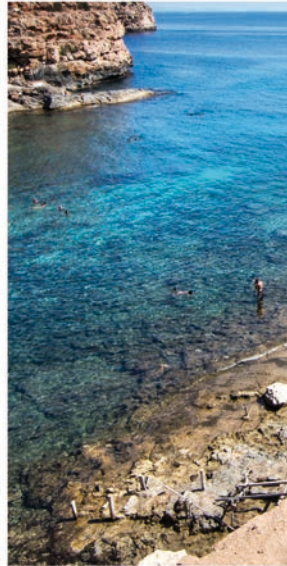
- DISTANCE : 5.100 m.
- DÉNIVELÉS : 34 m.
- DIFFICULTÉ : Moyenne
- LIENS : 15, 18, 21, 22
- POINTS D'INTÉRÊT :



Cet itinéraire complet, d'un peu plus de 5 kilomètres, relie directement les deux côtes de l'île, Llevant et Migjorn, sur une ligne verticale allant d'Es Pujols à Ca Mari. Cette randonnée offre des paysages très variés, comme la plage d'Es Pujols et ses eaux cristallines, celle de Migjorn, un peu plus sauvage, ou encore les chemins intérieurs à l'aspect rural. Ce parcours comprend également quelques sites d'intérêt patrimonial, comme les cales de halage d'Es Pujols, les murs en pierre sèche et la tour de guet d'Es Pi des Català.

L'itinéraire part du célèbre village touristique d'Es Pujols. Ses cabanes à cales de halage rappellent l'époque, pas si lointaine, où le tourisme n'était pas encore développé. Mais le principal intérêt du village réside dans sa magnifique plage de sable blanc, aux formations rocheuses et aux îlots minuscules disposés au hasard de l'eau. Le parcours se poursuit en direction du sud, sur des chemins éloignés de l'agitation touristique, dans un cadre rural et intérieur totalement différent, surtout en été. Vous arriverez finalement à Es Ca Mari, sur l'autre grande étendue de sable de l'île : la plage de Migjorn. À proximité se trouve la tour d'Es Pi des Català, l'une des cinq tours de défense. Elle offre de magnifiques vues sur les deux promontoires de l'île : Es Cap et le plateau de La Mola.

## 21 SANT FERRAN - CALA EN BASTER - PLATJA DE MIGJORN



- DISTANCE : 4.200 m.
- DÉNIVELÉS : 38 m.
- DIFFICULTÉ : Facile
- LIENS : 15, 20
- POINTS D'INTÉRÊT :



Cet itinéraire emprunte dans son intégralité le chemin historique pour monter à La Mola, connu comme le Camí de Sa Pujada. Le départ se fait à Es Caló, une petite commune traditionnellement tournée vers la pêche. Elle présente un quai ravissant qui séduit les visiteurs été comme hiver. Ses cales de halage en bois, qui ont pour but de protéger les petits bateaux de l'eau salée, ont été déclarées lieu d'intérêt culturel en 2002. La montée commence par le Camí de Sa Pujada, utilisé avant la construction de la route actuelle. Au fur et à mesure de l'ascension, vous serez surpris par les plus belles vues de l'île, depuis le Racó de Sa Pujada et du Pou des Verro. C'est une promenade qui associe patrimoine et nature, pierre et mer, passé et présent.

Après avoir atteint le plateau de La Mola, le parcours passe par les vignobles de la cave Terramoll, qui produit des vins à partir de variétés locales. Les origines de cette tradition viticole remontent au XIIIe siècle, lorsque Guillem de Montgrí fit don d'un vignoble aux moines ayant fondé le monastère de Sainte Marie dans la partie la plus haute de La Mola. La randonnée se termine dans la commune d'El Pilar, d'où partent six autres itinéraires qui vous permettront de découvrir entièrement La Mola.

## 22 SANT FERRAN DE SES ROQUES - ES CA MARÍ



35 min



10 min



- DISTANCE : 2.300 m.
- DÉNIVELÉS : 17 m.
- DIFFICULTÉ : Facile
- LIENS : 15, 20
- POINTS D'INTÉRÊT :



En empruntant ce parcours, il faut seulement dix minutes à vélo ou une demi-heure en marchant vite pour rejoindre la plage d'Es Ca Mari depuis la commune intérieure de Sant Ferran de ses Roques. Cet itinéraire, beaucoup plus direct, est une alternative à la route. Il parcourt des chemins intérieurs représentatifs du caractère rural de Formentera. Le long de ce trajet, on peut observer l'un des éléments singuliers de la campagne de Formentera : le lattis des murs en pierre sèche. Il a plusieurs fonctions : séparer les espaces destinés à différents usages, délimiter les propriétés, protéger la végétation du vent et contribuer à stocker la pierre retirée des champs pour les rendre cultivables. De plus, il permet d'éviter que les animaux ne passent d'un côté à l'autre. Finalement, ces murs témoignent de la façon dont l'homme a façonné et aménagé le paysage au fil des années en tirant profit de l'une des ressources les plus abondantes de Formentera : la pierre.

En suivant ce chemin, avant d'arriver à la plage de Migjorn, vous trouverez l'une des tours de défense se trouvant le long de la côte : la tour d'Es Pi d'Es Català. Comme les cinq autres, elle servait à donner l'alarme en cas d'attaque pirate depuis la mer. Située à un endroit stratégique, cette tour peut communiquer visuellement avec celle d'Es Cap.

## 23 ES CARNATGE - ES ARENALS



- DISTANCE : 1.500 m.
- DÉNIVELÉS : 16 m.
- DIFFICULTÉ : Moyenne
- LIENS : 15
- POINTS D'INTÉRÊT :



Dans cette partie de l'île, seuls deux kilomètres séparent la côte de Tramuntana et celle de Miqion, à l'opposé. Cet itinéraire, partant approximativement du kilomètre 11 de la route, relie Es Carnatge à la plage d'Es Arenals. La partie d'Es Carnatge, à proximité du petit village de pêcheurs d'Es Caló, est un espace naturel et silencieux. La promenade continue sur un chemin goudronné qui passe entre des maisons isolées, souvent entourées de potagers familiaux. Dans sa partie finale, le chemin emprunte une zone boisée puis débouche sur la plage d'Es Arenals, l'une des plus fréquentées par les touristes, étant d'une grande beauté et facile d'accès. Deux couleurs résument le caractère de cette plage : le bleu turquoise des eaux cristallines et la blancheur du sable, à laquelle elle doit son nom. De plus, les eaux étant peu profondes, il s'agit d'un endroit idéal pour passer une journée à la plage en famille.

Es Arenals est, comme Es Pujols, l'une des deux plages adaptées aux personnes à mobilité réduite. Elles sont équipées de : descentes d'accès, plateformes ombragées, rampes et chaises amphibies. Elles sont également surveillées par des secouristes. La plage d'Es Arenals dispose de plus des places de parking et de toilettes pour les personnes à mobilité réduite.

## 24 ES CALÓ - MARYLAND



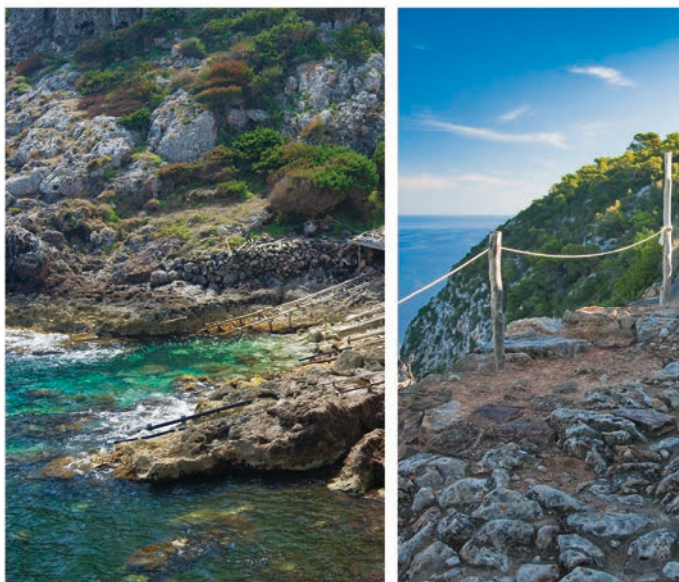
- DISTANCE : 1.400 m.
- DÉNIVELÉS : 29 m.
- DIFFICULTÉ : Moyenne
- LIENS : 15
- POINTS D'INTÉRÊT :



Dans la partie est de l'île, avant la montée à la Mola, les deux côtes opposées sont très proches. La route 24, avec un léger dénivelé, permet de relier la côte de Tramontana avec la côte sud. Au départ d'Es Caló de San Agusti, caractéristique avec son quai de pêcheurs, vous emprunterez un chemin longeant une zone boisée de pins et de sables qui se termine à Es Copinar, l'une des dernières plages de Migjorn. Il s'agit d'une paisible plage de sable blanc aux eaux transparentes qui présente également de petites zones rocheuses. Après les complexes hôteliers, vous trouverez des établissements familiaux de cuisine typique et l'un des kiosques de plage les plus emblématiques et authentiques de l'île. Situé très près de la mer, il offre de superbes vues. En marchant cinq minutes de plus en direction de la Mola, vous découvrirez Es Caló des Mort, une petite crique séparée du secteur d'Es Copinar par une zone rocheuse et escarpée.

Sur la première partie de ce trajet vous pourrez prendre la route 25 qui correspond au chemin de Sa Pujada, autrefois utilisé pour monter au Pilar de la Mola, avant la construction de la route actuelle.

## 25 ES CALÓ DE SANT AGUSTÍ - EL PILAR DE LA MOLA



- DISTANCE : 4.000 m.
- DÉNIVELÉS : 161 m.
- DIFFICULTÉ : Difficile
- LIENS : 15, 26, 32
- POINTS D'INTÉRÊT :



Cet itinéraire emprunte dans son intégralité le chemin historique pour monter à La Mola, connu comme le Camí de Sa Pujada. Le départ se fait à Es Caló, une petite commune traditionnellement tournée vers la pêche. Elle présente un quai ravissant qui séduit les visiteurs été comme hiver. Ses cales de halage en bois, qui ont pour but de protéger les petits bateaux de l'eau salée, ont été déclarées lieu d'intérêt culturel en 2002. La montée commence par le Camí de Sa Pujada, utilisé avant la construction de la route actuelle. Au fur et à mesure de l'ascension, vous serez surpris par les plus belles vues de l'île, depuis le Racó de Sa Pujada et du Pou des Verro. C'est une promenade qui associe patrimoine et nature, pierre et mer, passé et présent.

Après avoir atteint le plateau de La Mola, le parcours passe par les vignobles de la cave Terramoll, qui produit des vins à partir de variétés locales. Les origines de cette tradition viticole remontent au XIII<sup>e</sup> siècle, lorsque Guillem de Montgrí fit don d'un vignoble aux moines ayant fondé le monastère de Sainte Marie dans la partie la plus haute de La Mola. La randonnée se termine dans la commune d'El Pilar, d'où partent six autres itinéraires qui vous permettront de découvrir entièrement La Mola.

## 26 RACÓ DE SA PUJADA - ES RAM



- DISTANCE : 2.400 m.
- DÉNIVELÉS : 87 m.
- DIFFICULTÉ : Difficile
- LIENS: 25, 27
- POINTS D'INTÉRÊT :



L'itinéraire 26 se caractérise par un fort dénivelé. Il est préférable d'effectuer ce parcours à pied plutôt qu'à vélo, sauf pour les cyclistes habitués à descendre des terrains accidentés et peu accessibles. Partant du Racó de Sa Pujada, le chemin prend progressivement de l'altitude. Après avoir traversé la route, vous commencerez à descendre à travers une zone boisée composée de pinèdes et de sables, qui s'étend jusqu'à la mer. En arrivant à Es Ram, vous serez surpris par la vue sur l'extrémité opposée de l'île, Es Cap : en regardant attentivement, il est possible de distinguer son tout petit phare. À Es Ram, on peut également observer les cales de halage, des constructions utilisées pour sortir les embarcations de l'eau et les protéger. Son système coulissant en bois est également appelé "escars". Il permet d'y faire glisser les embarcations afin de les lancer et sert également de rampe d'accès. Une cabane en bois recouverte de branches est souvent construite afin de protéger les bateaux du soleil et de la pluie. Enfin, une petite promenade vers l'ouest vous mènera à Es Caló des Mort, une superbe petite crique disposant d'un espace pour quelques baigneurs privilégiés.



## 27 EL PILAR DE LA MOLA - S'ESTUFADOR - ES RAM

 85 min  non disponible



- DISTANCE : 4.200 m.
- DÉNIVELÉS : 138 m.
- DIFFICULTÉ : Difficile
- LIENS : 26, 32
- POINTS D'INTÉRÊT :



Ce parcours, d'un peu plus de 4 kilomètres, est particulier car il pénètre dans un paysage boisé devenant atypique à certains endroits, à la surprise des randonneurs. Cette promenade permet de s'éloigner de l'agitation estivale et de l'effervescence touristique tout en découvrant une grande variété de paysages. À la sortie de l'église du Pilar de La Mola, l'itinéraire part d'une zone plane entourée de champs de culture. Il passe ensuite dans une forêt présentant un fort dénivelé, où l'on découvre une série de torrents naturels par lesquels les eaux pluviales se jettent dans la mer. En sortant de cette forêt méditerranéenne dense, caractéristique du plateau de La Mola, vous arriverez finalement à S'Estufador. Là, le paysage change et prend une couleur ocre. On y trouve des rochers aux formes irrégulières faits d'un matériau très utilisé traditionnellement : le marès. Il s'agit d'une pierre calcaire pouvant très facilement s'éroder, facile à manipuler, qui était très utilisée dans les constructions de l'île avant l'arrivée des matériaux modernes, au cours du XXe siècle.

En continuant à marcher parallèlement à la mer, on accède à un chemin menant à Es Ram. Il est si étroit qu'il doit être emprunté en file indienne.

## 28 EL PILAR DE LA MOLA - PUNTA ROJA



45 min



15 min



- DISTANCE : 2.600 m.
- DÉNIVELÉS : 48 m.
- DIFFICULTÉ : Moyenne
- LIENS : 29, 32
- POINTS D'INTÉRÊT :



Le vieux moulin emblématique de La Mola est le principal intérêt de cette promenade qui pénètre dans la partie sud-est de La Mola et s'achève par des vues splendides sur la mer à Punta Roja. Au départ de la commune du Pilar de La Mola, vous suivrez les indications vers le vieux moulin. Il s'agit de l'un des sept moulins à farine qui existaient à Formentera, l'un des trois plus anciens de l'île et sans doute le mieux conservé. Il date de 1778 et son intérieur est encore équipé des machines complètes conservées grâce au soin et au travail des anciens propriétaires. Il peut être visité pendant les mois d'été. Traditionnellement, les moulins, connus sous le nom de "moulins de sang", fonctionnaient par traction animale. Il s'agissait du système le plus ancien pour mouler le grain et faire de la farine. Par la suite, en tirant profit du relief de l'île exposée à tous les vents, on a remplacé la traction animale par le mécanisme des moulins à vent.

Après le moulin, vous emprunterez une piste forestière traversant des champs de culture ainsi qu'une zone boisée ponctuée de maisonnettes isolées. Les falaises de Punta Roja marquent le point final de cet itinéraire offrant par ailleurs des vues impressionnantes.

## 29 EL PILAR DE LA MOLA - FAR DE LA MOLA



- DISTANCE : 2.400 m.
- DÉNIVELÉS : 28 m.
- DIFFICULTÉ : Facile
- LIENS : 28, 32
- POINTS D'INTÉRÊT :

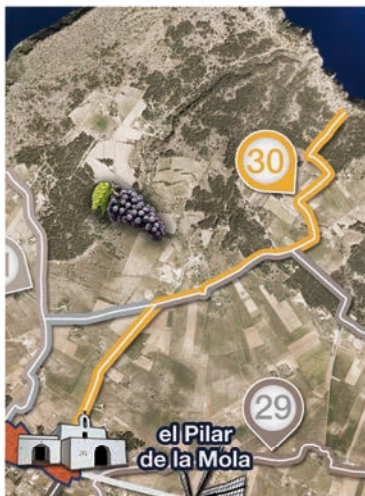


La route 29 est le moyen le plus direct d'arriver au phare depuis El Pilar de La Mola sans passer par la route. Ce parcours constitue un voyage dans le temps de cent ans en arrière, par le caractère rustique du paysage rural, la présence de bétail et la belle maison sur la gauche du chemin classée au patrimoine architectural, aux caractéristiques typiques parfaitement conservées : porche d'entrée, parois épaisses avec de petites fenêtres, murs en pierre sèche aux angles à 90 degrés parfaits, etc. Ils témoignent de la simplicité, l'adaptation au milieu et l'utilisation de matériaux naturels propres à l'architecture traditionnelle.

Le parcours traverse des champs jusqu'au phare de La Mola, situé à l'extrême est de l'île, au bord de la falaise. Il est considéré par beaucoup de visiteurs comme un lieu magique, un phare qui évoque un peu la fin du monde. À côté se trouve un monolithe en l'honneur de l'écrivain Jules Verne qui mentionna le phare dans son livre "Hector Servadac (voyages et aventures à travers le monde solaire)". La promenade inoubliable se termine par une vue imprenable depuis les falaises de La Mola.

## 30 EL PILAR DE LA MOLA - ES MONESTIR

 45 min  15 min



- DISTANCE : 2.700 m.
- DÉNIVELÉS : 60 m.
- DIFFICULTÉ : Moyenne
- LIENS : 32
- POINTS D'INTÉRÊT :



Le point de départ de ce parcours est la place du Pilar de La Mola, où se trouve la petite église dédiée à la Vierge du Pilar. Simple et raffinée, cette paroisse fut achevée en 1784, suite aux nombreuses demandes des habitants de La Mola depuis 1760. Il s'agit de la seule église présentant un porche visant à protéger la porte d'entrée. Elle a été déclarée bien d'intérêt culturel dans la catégorie Ensemble historique en 1996.

Ce chemin paisible part d'une zone plane à caractère agricole. On y trouve des maisons éparses ainsi que deux citernes remarquables, typiques de la région. Elles servaient à tirer profit de l'eau de pluie et constituaient une solution essentielle dans cette petite île où l'absence de rivières et de sources ne permet pas de fournir de l'eau douce. Les citernes se caractérisent par une cavité rectangulaire recouverte d'une voûte arquée dont la couverture était protégée par une petite chapelle, autre élément caractéristique du paysage de l'île. La plupart des citernes datent du XVIII<sup>e</sup> siècle. Ce trajet bucolique s'achève sur la côte, près de la Pointe des Llençó, d'où on peut distinguer la partie est de l'île voisine d'Eivissa.

## 31 EL PILAR DE LA MOLA - SA CALA



- DISTANCE : 1.500 m.
- DÉNIVELÉS : 16 m.
- DIFFICULTÉ : Facile
- LIENS: 32
- POINTS D'INTÉRÊT :



Le parcours traverse un environnement très agricole. Pendant toute la randonnée peuvent être observés des murs en pierre sèche, du bétail, des maisons traditionnelles, vignobles, citernes et réservoirs.

À la fin, le parcours se rapproche de la côte nord du plateau de La Mola, d'où vous profiterez de vues sur Eivissa, les îlots d'Espardell et d'Espardelló, et l'île de S'Espalmador, le prolongement naturel de la pointe nord-ouest de Formentera.

Une dernière suggestion pour conclure cette excursion : le marché artisanal de La Mola. Il a lieu le mercredi et le dimanche à partir de quatre heures jusqu'au coucher du soleil. C'est un point de rencontre important pour les artisans qui luttent pour maintenir l'esprit de leurs origines depuis 1984 : montrer, vendre et promouvoir l'artisanat local pour continuer à mener un style de vie alternatif. Musique et ambiance festive font de cet espace un endroit incontournable.

## 32 PLA DE LA MOLA

 185 min  60 min



- DISTANCE : 12.300 m.
- DÉNIVELÉS : 70 m.
- DIFFICULTÉ : Facile
- LIENS: 25, 27, 28, 29, 30, 31
- POINTS D'INTÉRÊT :



Cet itinéraire, de plus de 12 kilomètres, est le plus long des 32 routes vertes de Formentera. Le parcours s'étend sur toute la plaine de La Mola. Il est conçu pour les cyclistes et accessible à tous les niveaux. La promenade présente différents paysages : champs de culture, terrains situés à l'intérieur de l'île, vignobles et espaces forestiers, ainsi que des accès à la mer avec des vues panoramiques saisissantes depuis les falaises majestueuses de La Mola. Certains tronçons sont des chemins historiques n'ayant jamais été modifiés et auxquels n'a accédé aucune voiture. Cette promenade inclut également les principales attractions de La Mola : le phare, la charmante église d'El Pilar, l'exploitation viticole de la cave Terramoll et le marché artisanal qui a lieu de mai à octobre, le mercredi et le dimanche après-midi. Certains décrivent La Mola comme "une île à l'intérieur de l'île", en raison des éléments caractéristiques de son paysage et de sa forte personnalité. La route 32 vous permettra de comprendre parfaitement le sens de cette affirmation et de profiter du caractère le plus authentique et singulier de l'île, à l'écart de l'agitation touristique estivale. Formentera telle qu'elle était auparavant.



Sergio Torres Costa



Consell Insular  
de Formentera

[www.formentera.es](http://www.formentera.es)